



首都经济贸易大学
Capital University Economics and business

毕业生就业质量年度报告 (2014届)

学生处

2014年12月

目录

第一章	2014 届毕业生就业情况分析.....	1
一、	2014 届毕业生总体就业情况	1
二、	2014 届本科生就业情况	3
1.	本科生就业单位性质分析	3
2.	本科生就业行业分析	3
3.	本科生就业地区分布	4
4.	本科生就业重点单位分析	5
三、	2014 届专科生就业情况	7
1.	专科生就业单位性质分析	7
2.	专科生就业行业分析	8
3.	专科生就业地区分析	9
四、	2014 届研究生就业情况	10
1.	研究生就业单位性质分析	10
2.	研究生就业行业分析	10
3.	研究生就业地区分析	11
4.	研究生就业重点单位分析	12
第二章	2012-2014 届毕业生就业情况发展趋势分析.....	14
一、	2012-2014 届本科生就业情况发展趋势	14
二、	2012-2014 届专科生就业情况发展趋势	14
三、	2012-2014 届研究生就业情况发展趋势	15
第三章	毕业生就业质量分析	16
一、	毕业生就业质量调查方法说明	16

1. 调查样本说明.....	16
2. 调查内容说明.....	16
二、2014 届毕业生就业质量分析	17
三、2012-2014 届毕业生就业质量发展趋势分析	18
1. 本科生	18
2. 专科生	19
3. 研究生	20
第四章 对教育教学的反馈.....	22
一、创新发展机制，凝练办学特色.....	22
二、深化人才培养模式改革，增强毕业生就业能力	22
三、完善就业调研体系，建立部门联动机制.....	23
第五章 2014 年度就业工作的主要经验和特色做法.....	24
一、严格落实“一把手”责任制，调动多方力量统筹安排毕业生就业工作	24
二、积极拓宽就业渠道，不断加强就业工作信息化建设	24
三、多方联动、量身定制，建立与校内外各个部门深度合作的工作机制	25
四、助力学生成长成才，开展多项就业创业教育与实践教育活动	25
五、对就业困难群体毕业生制定相应的就业工作方案	26
六、不断完善“就业调研”体系建设，加强对学校人才培养和就业工作的指导与反馈力 度	26
附 1：首都经济贸易大学 2014 届本科生院系、专业就业情况.....	28
附 2：首都经济贸易大学 2014 届专科生院系、专业就业情况.....	30
附 3：首都经济贸易大学 2014 届研究生院系、专业就业情况.....	30

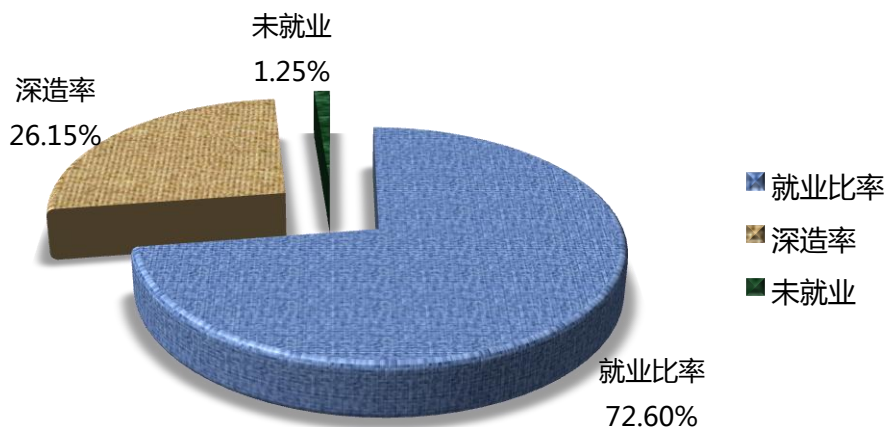
第一章 2014 届毕业生就业情况分析

一、2014 届毕业生总体就业情况

我校 2014 届毕业生总计 3283 人，其中本科生 2314 人，专科生 117 人，研究生 852 人¹。各层次毕业生就业情况如下：

2014 届本科生 2314 人，截止到 2014 年 10 月 31 日，就业率²为 98.75%，其中深造率³为 26.15%，就业比率⁴72.60%。

图1-1 2014届本科生就业情况



2014 届专科生 117 人，截止到 2014 年 10 月 31 日，就业率为 98.29%，其中深造率⁵为 10.26%，就业比率为 88.03%。

¹此数据不包含博士研究生，因博士研究生为 26 人，12 人为定向委培生，故不做分析，下同

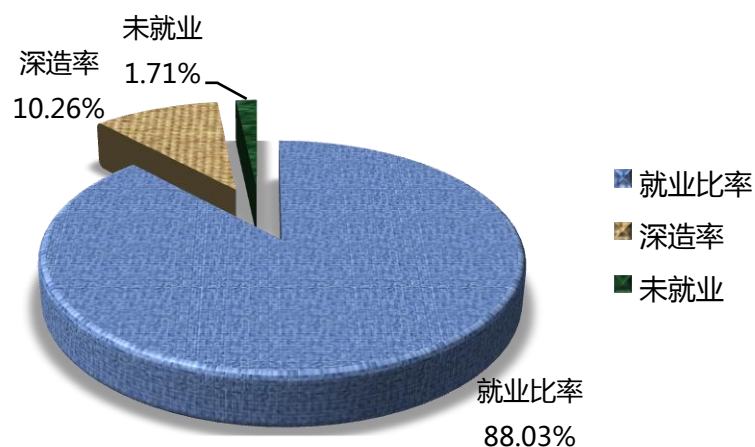
²就业率=（考研人数+出国人数+就业人数）/总人数*100%

³深造率=（考研人数+出国人数）/总人数*100%

⁴就业比率=就业人数/总人数*100%

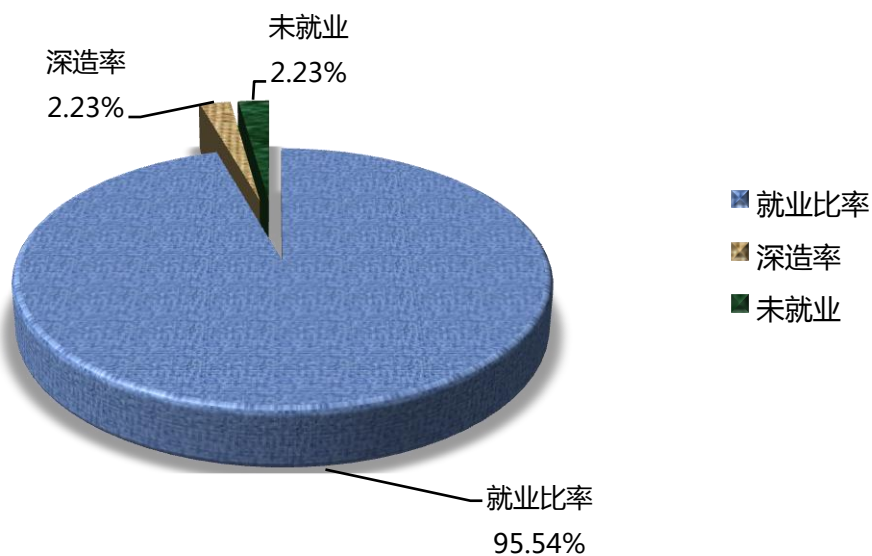
⁵深造率=（接本人数+出国人数）/总人数*100%

图1-2 2014届专科生就业情况



2014 届研究生 852 人，截止 2014 年 10 月 31 日，就业率为 97.77%，其中深造率⁶为 2.23%，就业比率为 95.54%。

图1-3 2014届研究生就业情况



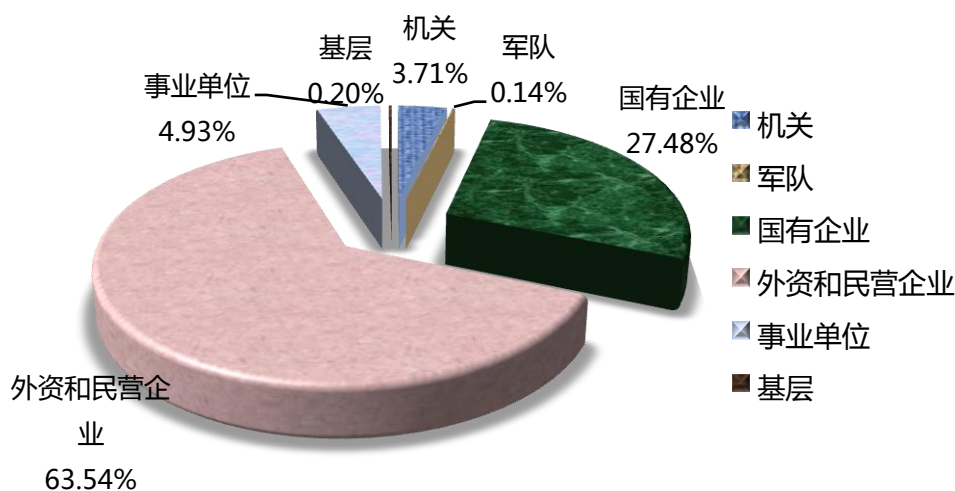
⁶深造率=（考博人数+出国人数）/总人数*100%

二、2014 届本科生就业情况

1. 本科生就业单位性质分析

在 2314 名本科生中，有 1495 人签订了就业协议，他们的就业单位性质分布如图 1-4。

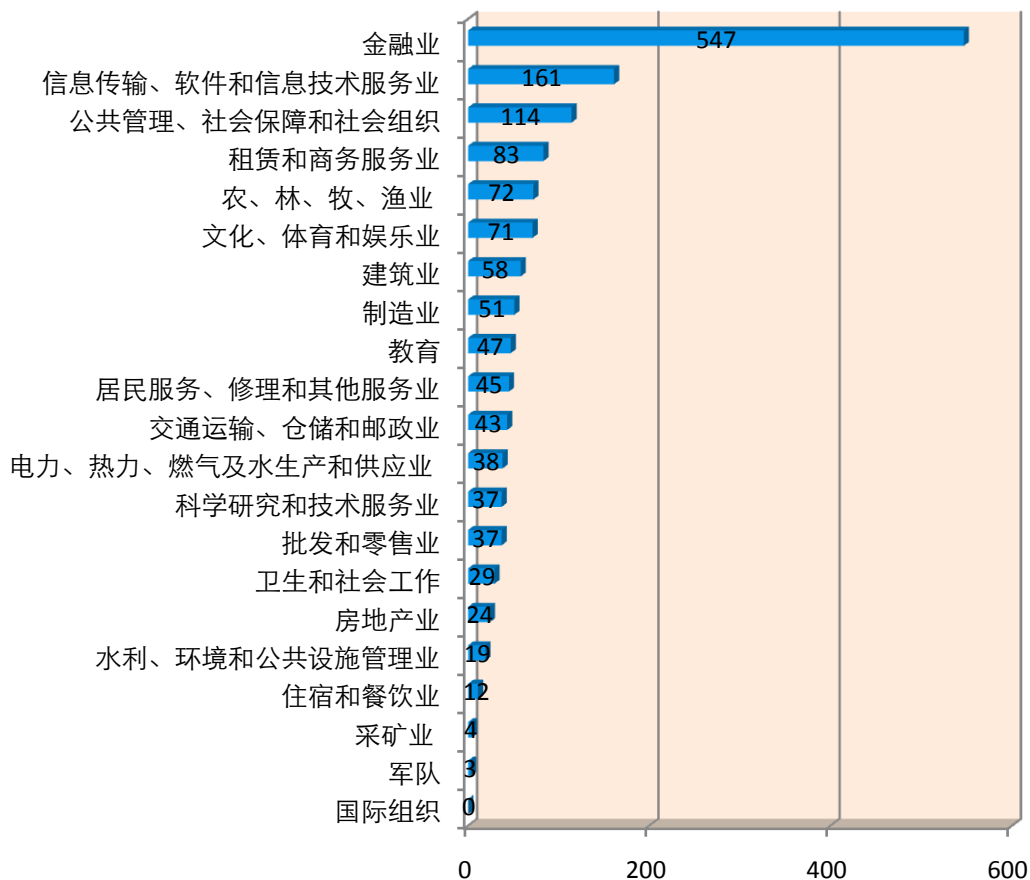
图1-4 2014届本科生就业单位性质分析



2. 本科生就业行业分析

2014 届签就业协议的 1495 名本科毕业生所从事的行业类型如图 1-5 所示。从中可以看出，本校从事金融业的人数最多，547 人，占签约人数的 36.59%；从事信息传输、软件和信息技术服务业的人数其次，161 人，占签约人数的 10.77%；从事公共管理、社会保障和社会组织的人数第三，114 人，占签约人数的 7.63%。

图1-5 2014届本科生就业行业分布



3. 本科生就业地区分布

2014 届签就业协议的 1495 名本科毕业生就业地区分布见图 1-6。有 1263 人在北京就业，占有签就业协议本科生的 84.48%；56 人在华东地区⁷就业，占 3.75%；51 人在西部地区⁸就业，占 3.41%；42 人在华中地区⁹就业，占 2.81%；34 人在除北京以外的华北地区¹⁰就业，占 2.27%；30 人在华南地区¹¹就业，占 2.01%；

⁷华东地区：包括山东、江苏、安徽、浙江、福建、上海

⁸西部地区：包括宁夏、新疆、青海、陕西、甘肃、四川、云南、贵州、西藏、重庆

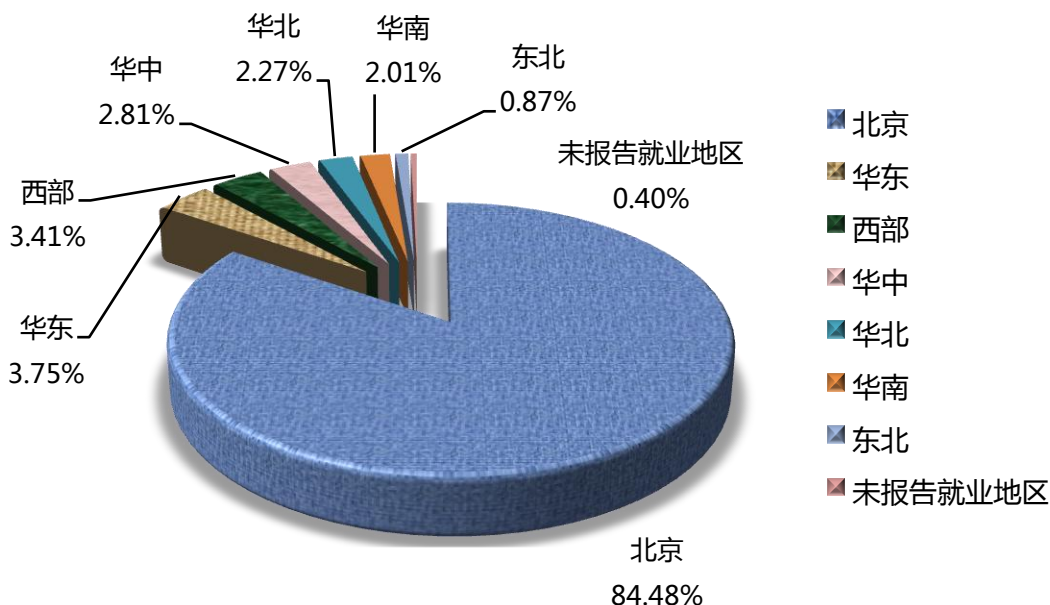
⁹华中地区：包括湖北、湖南、河南、江西

¹⁰除北京以外的华北地区：包括天津、河北、山西、内蒙古

¹¹华南地区：包括广东、广西、海南

13 人在东北地区¹²就业，占 0.87%。另有 6 人未报告就业地区。

图1-6 2014届本科生就业地区分布

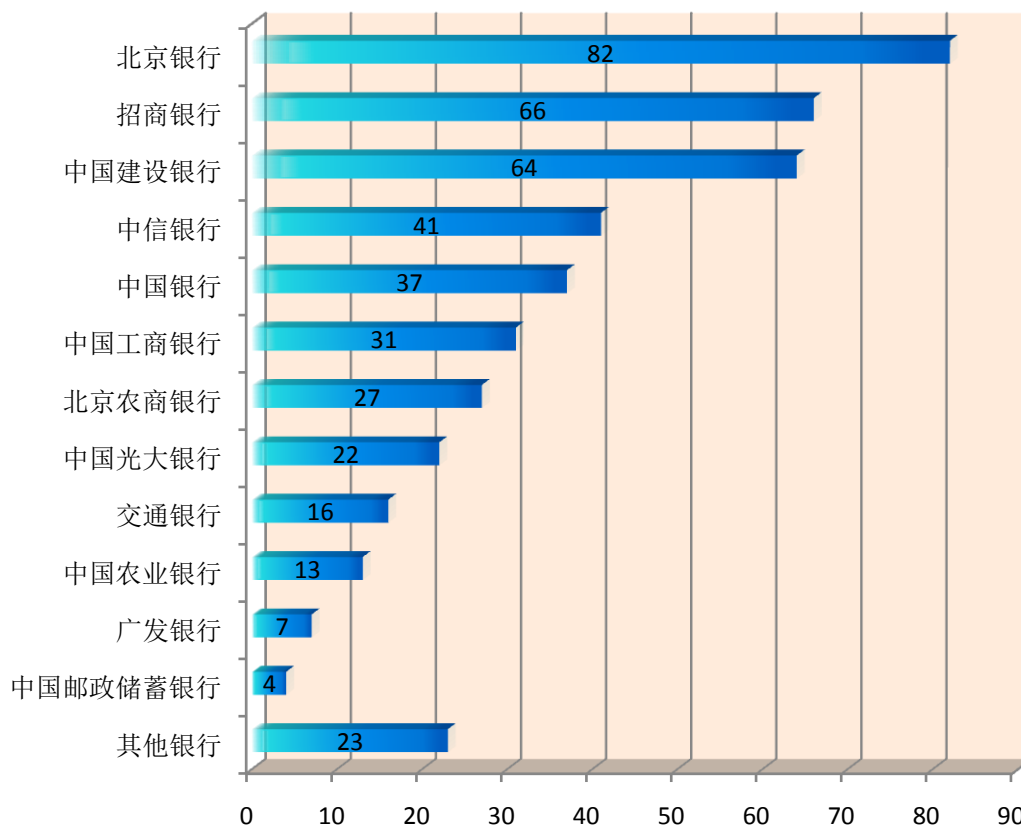


4. 本科生就业重点单位分析

在 2014 届本科毕业生就业的单位中，银行是我校毕业生签约的重点单位。在签就业协议的 1495 人中，433 人签约银行，占签约人数的 28.96%，比去年增加了 64 人，增加了 5.12 个百分点。签约人数最多的银行为北京银行（82 人），占签约银行人数的 18.94%；其次为招商银行（66 人），占签约银行人数的 15.24%；第三为中国建设银行（64 人），占签约银行人数的 14.78%。本科生签约各大银行的人数如图 1-7。

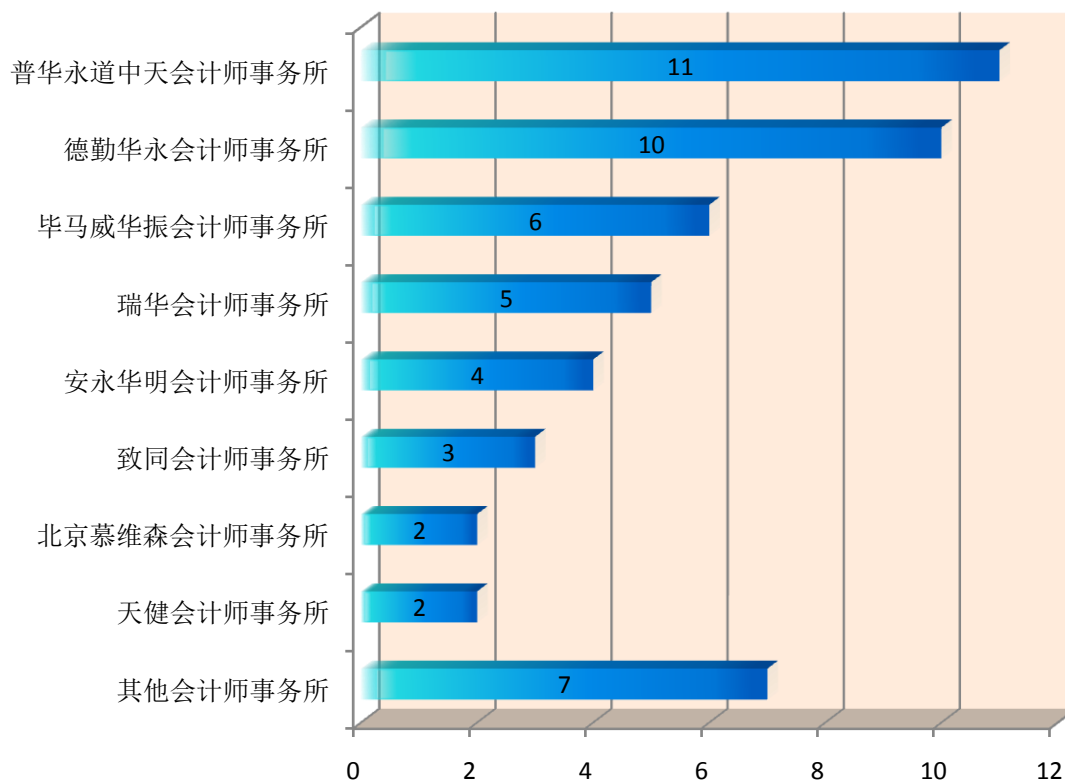
¹²东北地区：包括辽宁、吉林、黑龙江

图1-7 2014届本科生签约各大银行人数分布



各大会计师事务所也是我校本科生比较集中签约的单位类型。2014 届本科毕业生签约会计师事务所的有 50 人，占签约人数的 3.34%。其中签约人数最多的是普华永道中天会计师事务所（11 人），其后依次为：德勤华永会计师事务所（10 人），毕马威华振会计师事务所（6 人），瑞华会计师事务所（5 人）、安永华明会计师事务所（4 人），致同会计师事务所（3 人）。

图1-8 2014届本科生签约各大会计师事务所人数分布



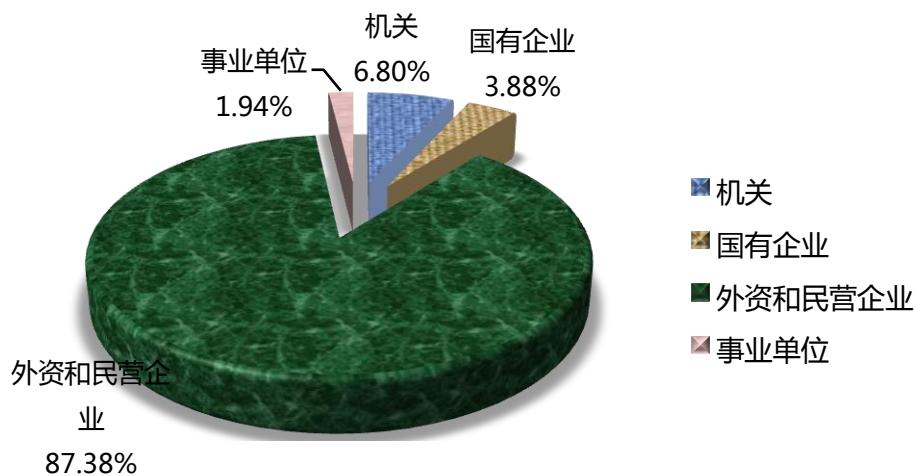
除了上述重点就业单位外，2014 届本科毕业生中，签约中国联合网络通信有限公司北京市分公司 28 人，中国电信股份有限公司北京分公司 6 人，北京外企服务集团有限责任公司 23 人，签约全国各市属医院的有 13 人，大唐微电子科技有限公司 9 人，中信建投证券股份有限公司 6 人，中青旅控股股份有限公司 7 人。

三、2014 届专科生就业情况

1. 专科生就业单位性质分析

在 117 名专科生中，有 103 人签订了就业协议，他们的就业单位性质分布如图 1-9 所示：

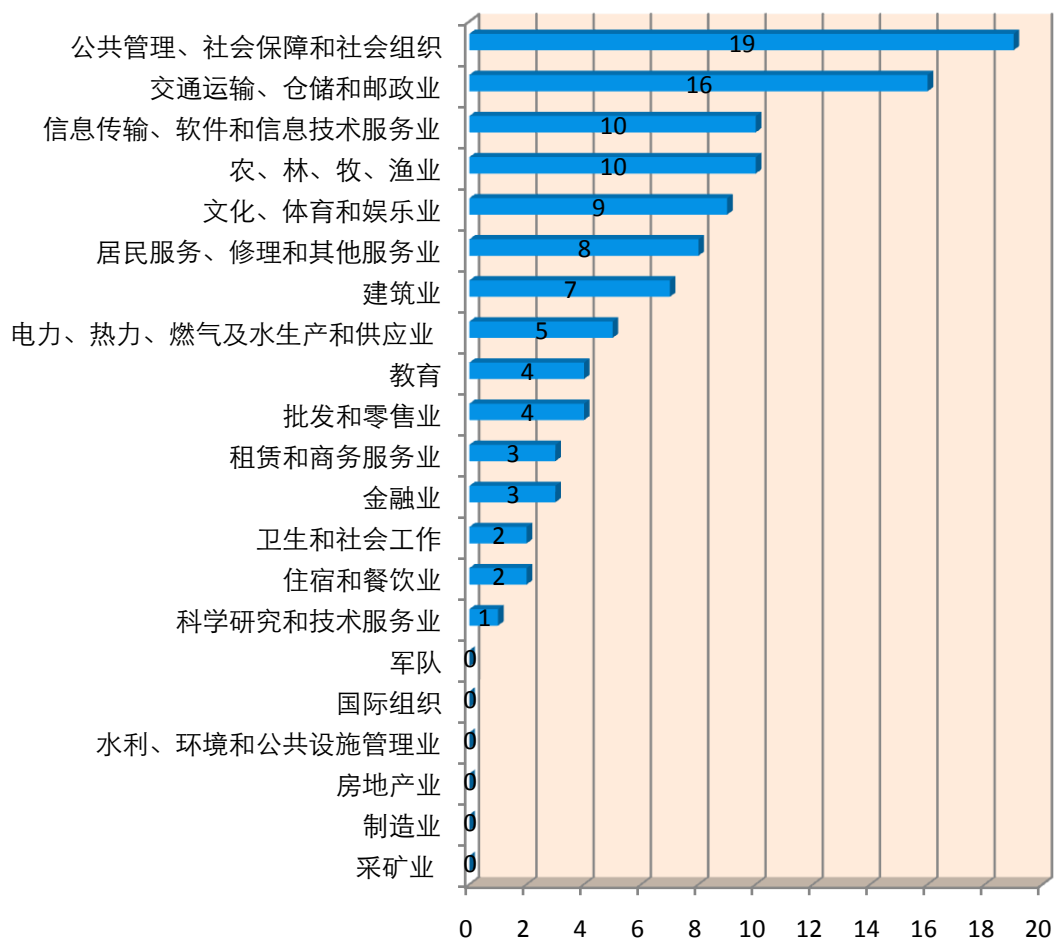
图1-9 2014届专科生就业单位性质分析



2. 专科生就业行业分析

所有签就业协议的 103 名专科毕业生所从事的行业类型如图 1-10 所示。从中可以看出，本校从事公共管理、社会保障和社会组织行业的人数最多，19 人，占签约人数的 18.45%；从事交通运输、仓储和邮政业的人数其次，16 人，占签约人数的 15.53%；从事信息传输、软件和信息技术服务业/农、林、牧、渔业的人数并列第三，均为 10 人，各占签约人数的 9.71%。

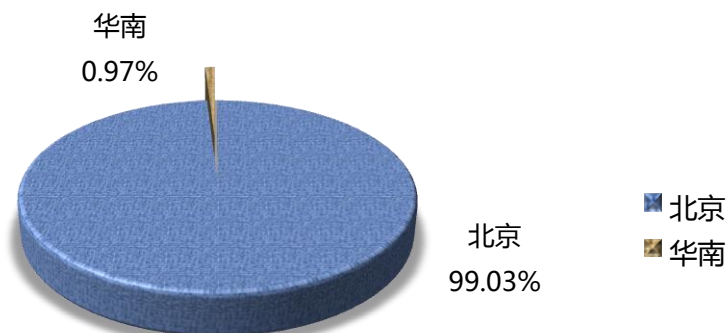
图1-10 2014届专科生就业行业分布



3. 专科生就业地区分析

2014 届签就业协议的 103 名专科生就业地区分布见图 1-6。由于我校专科生仅面对北京地区招生，生源 100% 为北京生源，故毕业生就业地区也非常集中，102 人均在北京就业，仅有 1 人到华南地区的广东省就业。

图1-11 2014届专科生就业地区分布

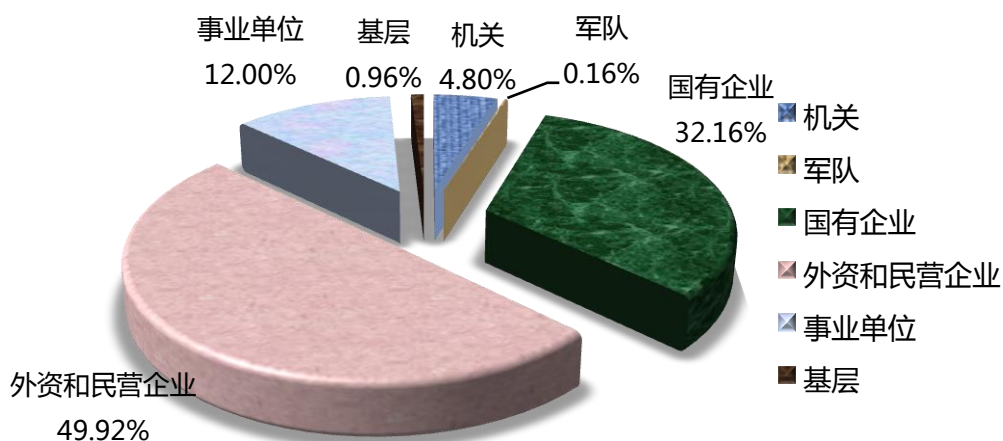


四、2014 届研究生就业情况

1. 研究生就业单位性质分析

在 2014 届 852 名研究生中，有 625 人签订了就业协议，他们的就业单位性质分布如图 1-12。

图1-12 2014届研究生就业单位性质分析

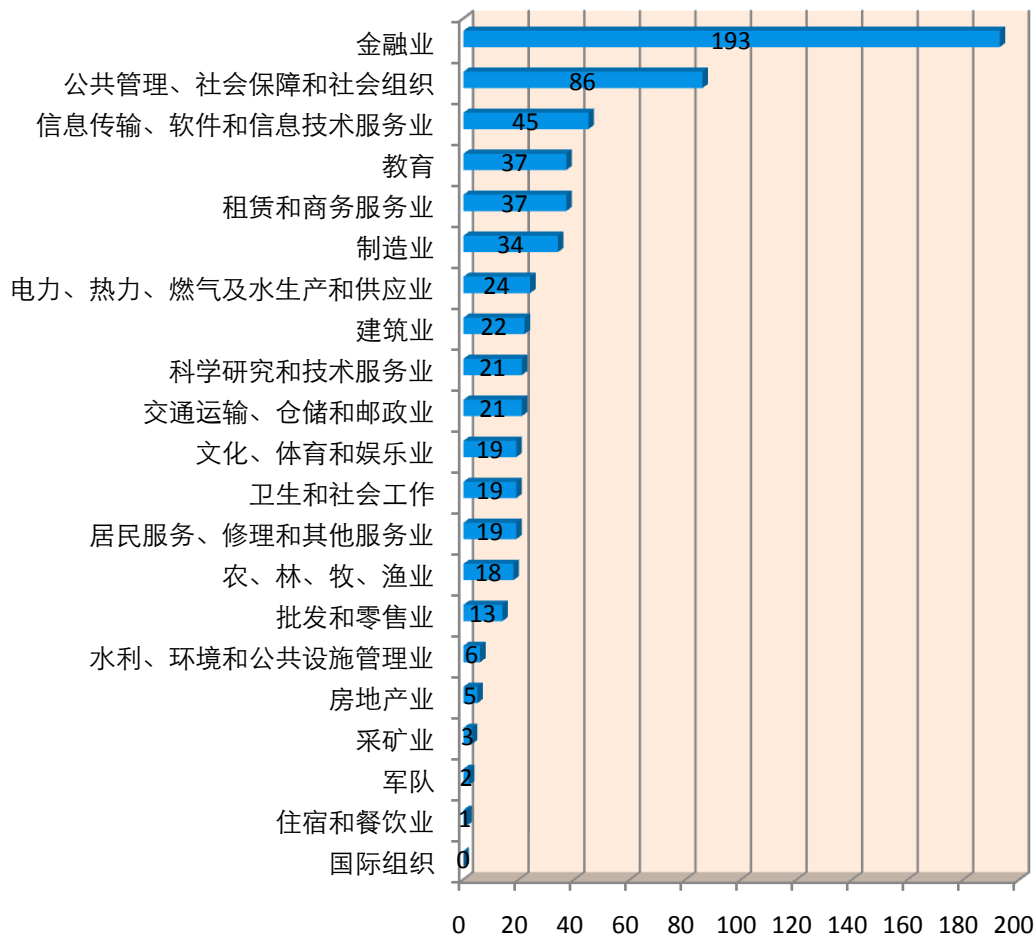


2. 研究生就业行业分析

所有签就业协议的 625 名研究生所从事的行业类型如图 1-13 所示。从中可以看出，本校从事金融业的人数最多，193 人，占签约人数的 30.88%；从事公共

管理、社会保障和社会组织的人数其次，86 人，占签约人数的 13.76%；从事信息传输、软件和信息技术服务业的人数第三，45 人，各占签约人数的 7.20%。

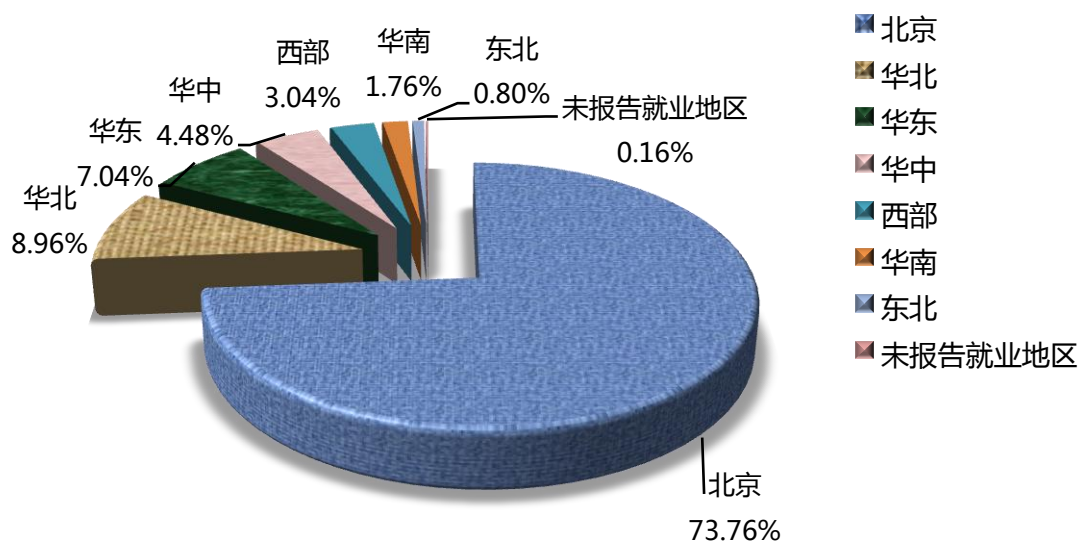
图1-13 2014届研究生就业行业分布



3. 研究生就业地区分析

2014 届签就业协议的 625 名研究生就业地区分布见图 1-14。有 461 人在北京就业，占有签就业协议研究生的 73.76%；56 人在除北京以外的华北地区就业，占 8.96%；44 人在华东地区就业，占 7.04%；28 人在华中地区就业，占 4.48%；19 人在西部地区就业，占 3.04%；11 人在华南地区就业，占 1.76%；5 人在东北地区就业，占 0.80%。另有 1 人未报告就业地区。

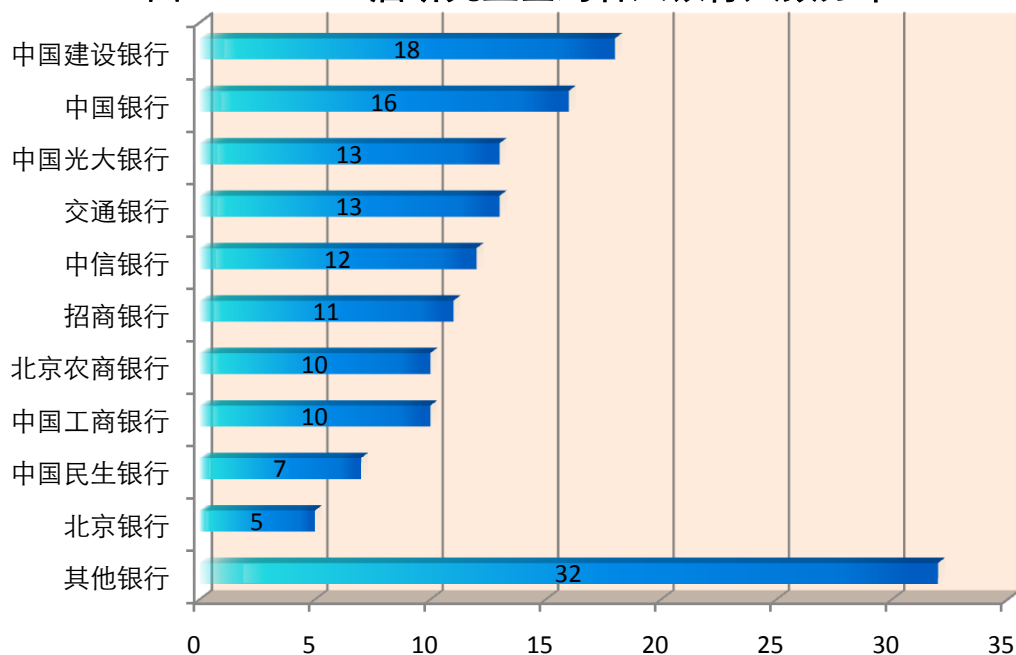
图1-14 2014届研究生就业地区分布



4. 研究生就业重点单位分析

在 2014 届研究生就业的单位中，银行是签约人数最为集中的重点单位。在签就业协议的 625 人中，147 人签约银行，占签约人数的 23.52%。其中中国建设银行、中国银行、中国光大银行、交通银行等八家银行签约 10 人以上。具体签约人数分布见图 1-15。

图1-15 2014届研究生签约各大银行人数分布



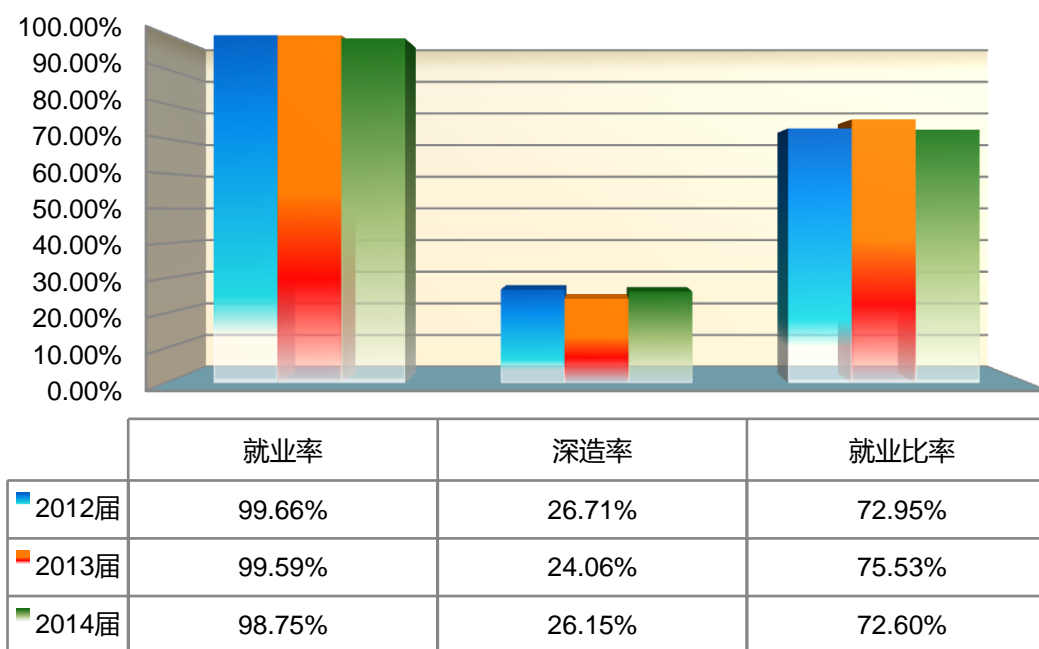
除银行外，2014 届研究生比较集中的就业单位分别是：签约保险类单位的有 19 人（其中中国人寿保险股份有限公司 4 人，中国人民财产保险股份有限公司 3 人）；签约各大会计师事务所有 16 人（其中普华永道中天会计师事务所签约 7 人，德勤华永会计师事务所签约 3 人）；签约首都经济贸易大学的有 13 人；签约北京市国家税务局的有 13 人，签约国家电网北京市电力公司的有 11 人，签约京东方科技集团股份有限公司的有 8 人，签约中国中化股份有限公司的 5 人。

第二章 2012-2014 届毕业生就业情况发展趋势分析

一、2012-2014 届本科生就业情况发展趋势

我校本科生一次就业率连续三年维持在 99% 左右。三年深造率表现出先下降后上升的变化情况，今年的深造率与去年相比增加了 2.09 个百分点。

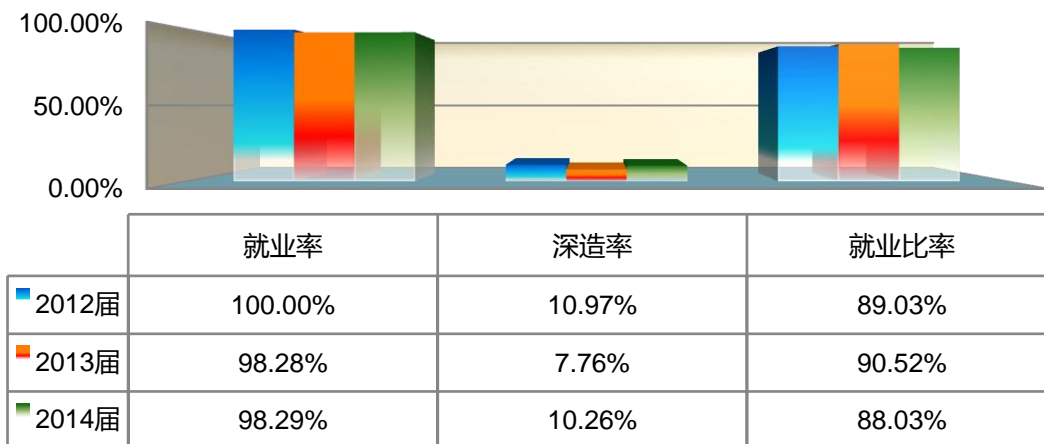
图2-1 2012-2014届本科生毕业去向三年变化趋势



二、2012-2014 届专科生就业情况发展趋势

专科生近三年的就业率保持在 98%-100% 之间，升本率先下降后上升。如图 2-2。

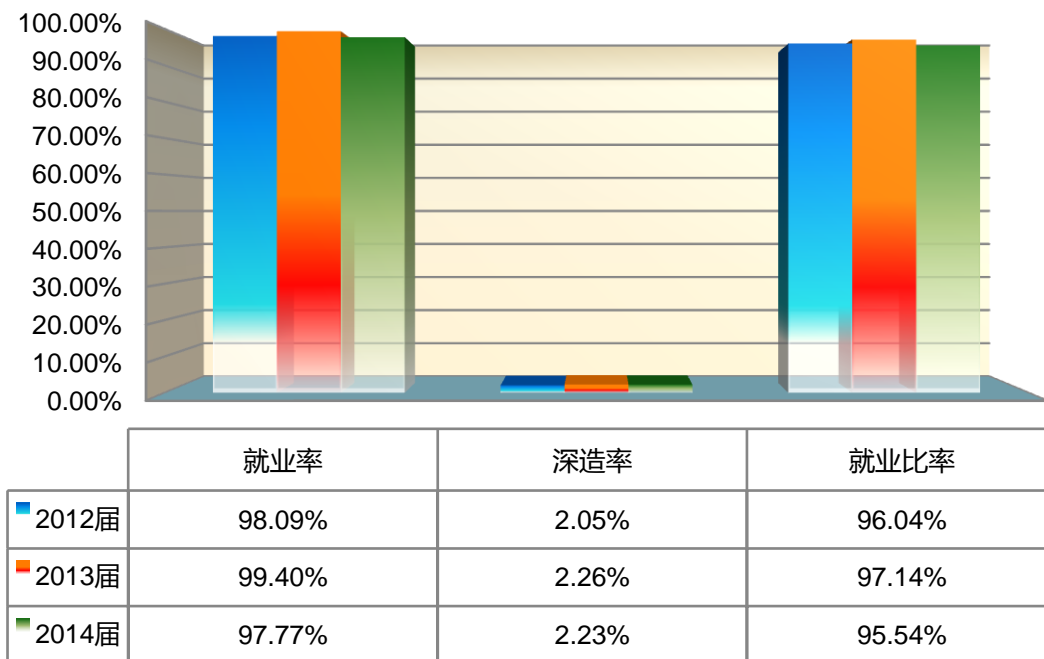
图2-2 2012-2014届专科生毕业去向三年变化趋势



三、2012-2014 届研究生就业情况发展趋势

研究生近三年的就业率处于 97%-99%之间，有轻微的上下浮动。如图 2-3。

图2-3 2012-2014届研究生毕业去向三年变化趋势



第三章 毕业生就业质量分析

一、毕业生就业质量调查方法说明

1. 调查样本说明

2010 年至今，我校每年均针对应届毕业生开展就业质量抽样调查，调查以在线填答就业质量问卷的方式进行。

抽样方式为：要求在签约高峰期间（通常为每年 11 月份到第二年 6 月份）签订就业协议的所有毕业生必须填写问卷。每年抽样的人数为 800-1200 人不等。2014 届毕业生就业质量调查有效样本量为 1080 人，占 2014 届全体签就业协议毕业生总数的 48.58%。其中：专科生 72 人（占总样本的 6.67%），本科生 703 人（占总样本的 65.09%），硕士 305 人（占总样本的 28.24%）；男生 370 人（占总样本的 34.26%），女生 710 人（占总样本的 65.74%），样本的构成比例与 2014 届毕业生总体结构基本一致。样本代表性较强。

每年的就业质量数据全部交由第三方调研公司进行统计分析和出具报告。数据分析与呈现确保客观。

2. 调查内容说明

就业质量调查要求毕业生评估自己所签约单位的九项指标，具体为：

- 1) 起薪：要求被试根据自己目前掌握的信息，填写自己入职后的月薪数值；
- 2) 专业对口：要求被试评价所签约工作是否符合“与所学专业对口”，采用五点计分：1 为很不符，2 为较不符，3 为一般，4 为较符合，5 为很符合；
- 3) 良好培训：要求被试评价所签约工作是否符合“给我提供很好的培训”，从很不符合到很符合采用五点计分；
- 4) 待遇理想：要求被试评价所签约工作是否符合“工资福利待遇很理想”，

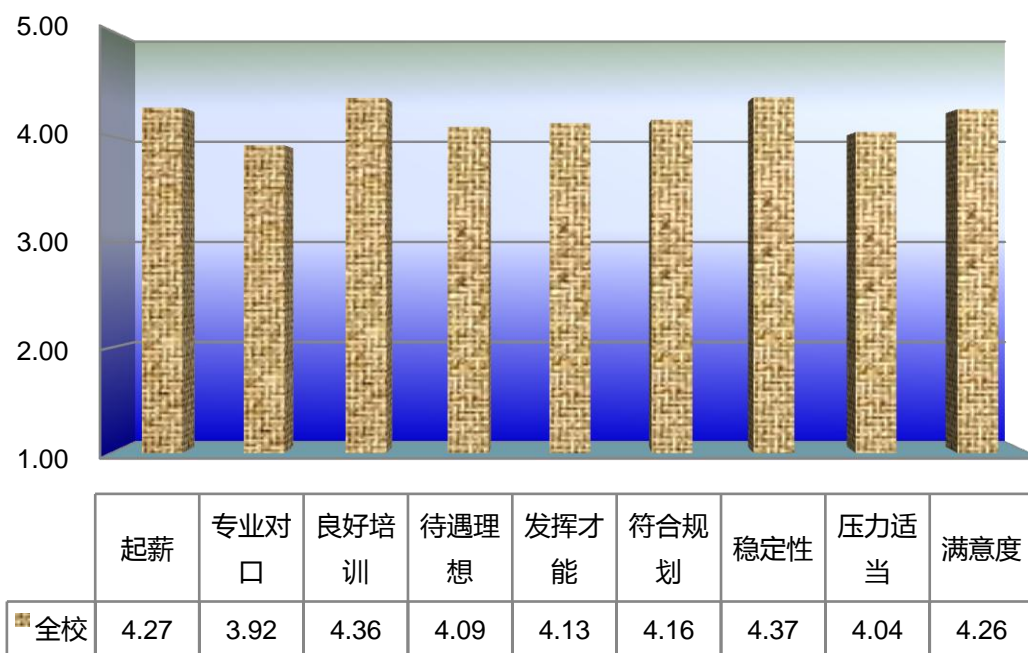
从很不符合到很符合采用五点计分；

- 5) 发挥才能：要求被试评价所签约工作是否能充分发挥自身才能，从很不符合到很符合采用五点计分；
- 6) 符合规划：要求被试评价所签约工作是否符合自己的长远规划，从很不符合到很符合采用五点计分；
- 7) 稳定性：要求被试评价所签约工作是否稳定，从很不符合到很符合采用五点计分；
- 8) 压力适当：要求被试评价所签约工作的压力和强度是否符合期待，从很不符合到很符合采用五点计分；
- 9) 主观满意度：要求被试评价对这份工作是否感到满意，从很不满意到很满意采用五点计分。

二、2014 届毕业生就业质量分析

我校 2014 届毕业生就业质量所有指标综合得分为 4.16，处于比较满意与很满意之间（评价指标为 1=很不满，2=较不满，3=一般，4=较满意，5=很满意）。说明我校毕业生对就业结果总体比较满意，尤其对所签约工作的“稳定性”满意度最高。如图 3-1。

图 3-1 2014 届全校毕业生就业质量



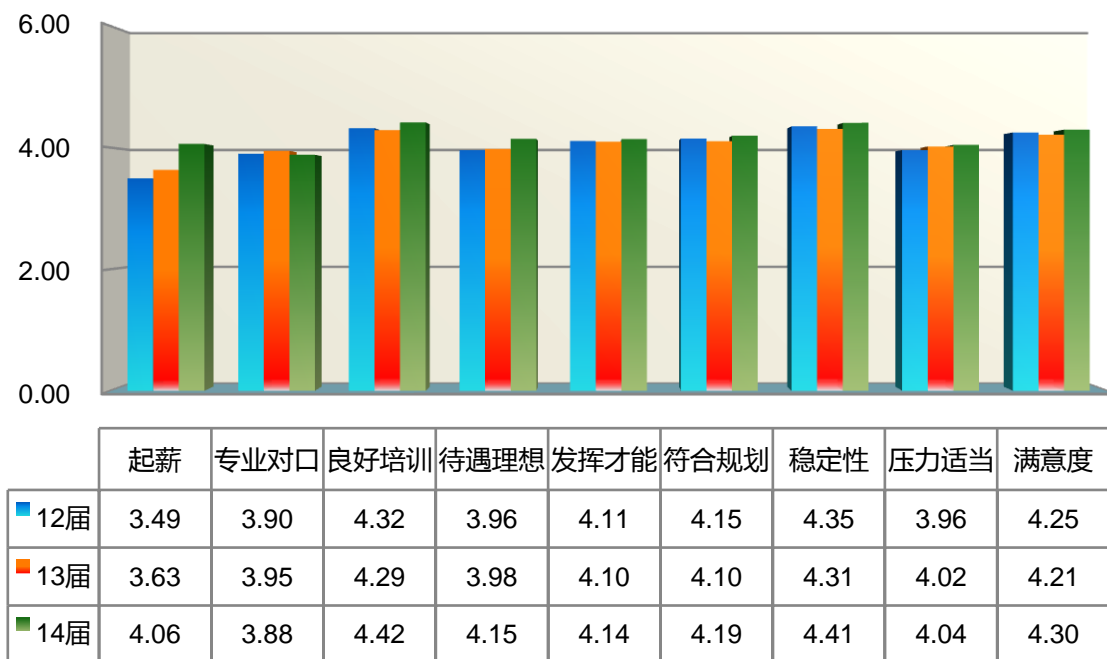
注：图 3-1 中的数字为所有被试的平均值，起薪单位为千元/月，下同。

三、2012-2014 届毕业生就业质量发展趋势分析

1. 本科生

从图 3-2 可以看出，三届本科毕业生在“起薪”、“待遇理想”和“压力适当”三个指标上的得分逐年上升，其中“起薪”指标的增长趋势较明显，2013 届比 2012 届高出 4%，2014 届比 2013 届高出 11.85%；在“专业对口”上三届得分呈倒 U 型；在“良好培训”、“符合规划”、“发挥才能”、“稳定性”和“满意度”上三届得分呈 U 型。总体而言，除“起薪”外的所有指标的得分在三年内的变化不大，最大差距均不超过 0.2 分。

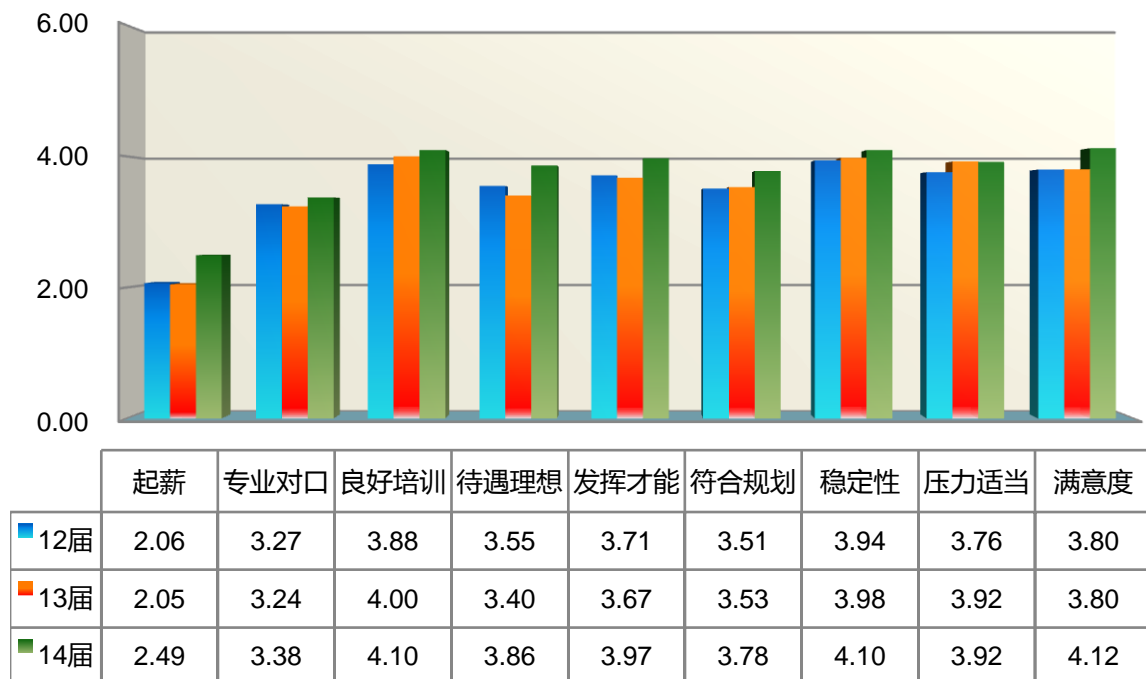
图 3-2 2012~2014 届本科生就业质量对比



2. 专科生

从图 3-3 可以看出，在“起薪”、“专业对口”、“发挥才能”、“符合规划”、“稳定性”和“满意度”六项指标上，2012 届和 2013 届的得分差异较小，而 2014 届的得分较前两届有不同程度的升高；在“良好培训”指标上，三届得分表现出逐年上升的趋势；在“待遇理想”指标上，三届得分的变化成 U 型；在“压力适当”指标上，2013 届和 2014 届基本相同，比 2012 届高出 4.26%。

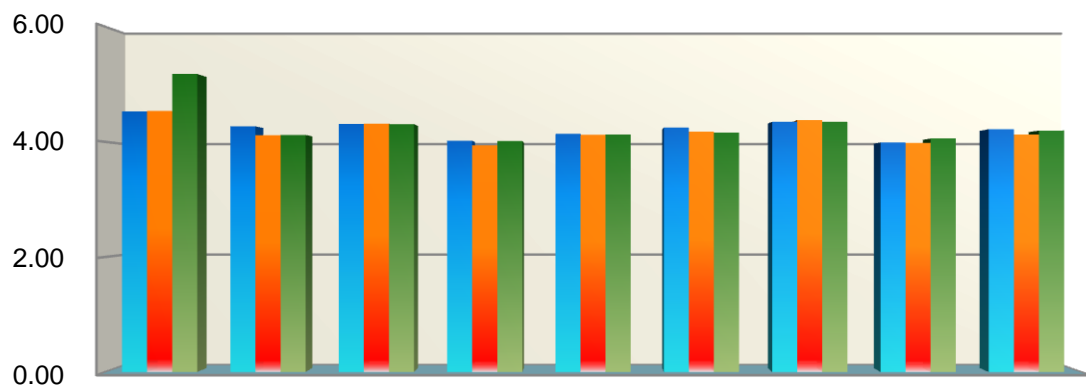
图 3-3 2012~2014 届专科生就业质量对比



3. 研究生

从图 3-4 可以看出，在“起薪”指标上，2012 届和 2013 届的差异较小，2014 届有较大幅度的增长，比 2013 届高出 14.1%。在“专业对口”和“符合规划”两项指标上，三届得分呈现下降的趋势，但差异不是很大，尤其是 2013 届和 2014 届的。其他六项指标的得分在三年内的差异很小。

图 3-4 2012~2014 届硕士毕业生就业质量对比



	起薪	专业对口	良好培训	待遇理想	发挥才能	符合规划	稳定性	压力适当	满意度
12届	4.53	4.27	4.31	4.02	4.14	4.25	4.35	3.99	4.22
13届	4.54	4.12	4.32	3.94	4.12	4.18	4.38	3.98	4.13
14届	5.18	4.12	4.31	4.01	4.13	4.16	4.35	4.06	4.20

第四章 对教育教学的反馈

一、创新发展机制，凝练办学特色

我校坚持“立足北京、服务首都”的办学宗旨，以培养“崇德尚能，经世济民”之才为己任，以培养适应当代经济和社会发展需要、德智体全面发展、理论基础扎实、知识面较宽、富有创新精神和实践能力的高素质应用型人才为目标。从培养学生实践创新能力上，我校按照“统筹规划、分类建设、综合创新、共享开放”原则，组建了8大实验教学示范中心，形成融基础素质实践、专题社会实践、专业系统实践、综合创新实践于一体，“实训-实践-实战”多层递进式驱动的综合性实践育人体系，为全校本专科学生和研究生教学提供了高水平、现代化的实践平台。其次，围绕国际化人才培养目标，我校与美国、英国、法国、德国等20多个国家和地区的60多所大学、科研学术机构和社会团体建立了交流与合作关系，针对学生的交流项目包括学期交流、双学位项目、保研直通车等，2014年我校派出700余名学生出国参加国际交流学习，接收国际留学生（攻读学位）160余名。除了学生间的国际交流，学校每年还派出近百名教师、科研人员出国（境）讲学、考察、进修，邀请几十名国外和港澳台地区的专家学者来校讲学或进行合作研究。

二、深化人才培养模式改革，增强毕业生就业能力

学校秉承以学生为本的理念，培养学生全面发展的同时，引导学生发挥特长、差异化发展、个性化成才。针对本专科学生，我校实施了“拔尖创新人才培养试验点+国际化人才培养创新试验点+卓越人才培养创新试验点+大类培养+优秀学生转专业+主辅修学位”多层次人才培养模式。针对研究生培养，我校专业学位研究生和部分学术型研究生均配备了双导师；对不同年级、不同就业需求学生开展了“科技创新项目”、“国内外研究生联合培养基地”、“产学研研究生联合培养项目”等；建立了学术硕士研究生和专业学位研究生分类指导和培养体系。切实

提高人才培养质量是解决大学生就业问题的根本之道已经成为全校师生的共识，因此我校积极推进教育教学改革，优化人才培养方案，打造多样化、全方位的人才培养体系，同时进一步提升学生的主体意识，以不断增强我校毕业生的就业竞争力。

三、完善就业调研体系，建立部门联动机制

学校不断加强就业管理、研究和创新，及时总结就业工作规律，形成了具有鲜明特色的集教育、服务、管理、研究为一体的就业工作模式。自 2009 年始，我校坚持编撰《毕业生就业情况分析报告》和《毕业生就业质量与求职状况调研报告》，就业报告及时反馈至校领导及相关职能部门、院系为我校人才培养提供参考依据、为学科与专业建设提供支撑；同时每隔 3 年开展我校重点单位雇主调研，撰写《雇主调研分析报告》，了解用人单位对我校毕业生的能力、素质、职业发展前景等满意度调查，了解我校的人才培养方案与社会需求的匹配度，不断完善我校就业工作的教育辅导内容及模式，建立社会需求与招生专业、人才培养和学生就业之间的内在关联体系，以招生促培养、以培养促就业、以就业促招生，缩小社会需要与高校人才培养质量之间的差距。2014 年我校新增《2011-2013 首经贸与北京市高校毕业生就业状况对比分析报告》，通过横向分析掌握我校毕业生的就业优势和不足、深入了解毕业生就业渠道未来的潜力增长点 and 待拓展之处。今后我校将进一步完善对毕业生发展状况追踪调研机制，不仅对毕业生进行短期的就业状态和能力测量，还对中期、长期的职业发展进行跟踪监测，建立一套完整的、动态的跟踪数据库。

第五章 2014 年度就业工作的主要经验和特色做法

一、严格落实“一把手”责任制，调动多方力量统筹安排毕业生 就业工作

我校党委高度重视就业工作，把就业工作作为学校的重点工作之一，并成立了书记、校长为组长的学校就业工作领导小组。领导、落实、统筹、协调我校就业工作，制定每年的就业工作目标。各个学院（系）均成立了以院长、书记为第一责任人的毕业生就业工作领导小组，由学生工作办公室统筹安排就业工作。我校积极协调研究生（工作）部、教务处、各院系等多方面力量，充分利用各种资源做好就业工作。各院系充分调动班主任、专业课教师、毕设指导教师、校友、学生及学生家长的力量，全员动员、共同参与就业工作，号召大家都要关注学生就业，积极提供就业及实习机会，为毕业生增加就业选择的机会。

二、积极拓宽就业渠道，不断加强就业工作信息化建设

一是巩固已有就业市场，开拓新行业领域的就业机会。在巩固已有就业市场的稳定的同时，学校完善了与用人单位合作的机制，与部分重点用人单位进行了深层次的合作，包括招聘实习、支持指导学生活动、举办就业指导讲座、建立实习基地等方式。二是要根据国家经济发展形势、京津冀一体化格局发展等因素对就业的影响，加大力度为我校京外生源进一步优化就业市场，以我校主要生源省份、京津冀一体化布局为核心，开辟京外的就业通道、发掘更多京外的就业信息。三是学校不断完善就业信息网建设，在就业信息发布、网上签约与统计、学生就业数据操作与查询以及学生、用人单位、院系等用户的体验方面都进行了改进和提升。本年度，就业信息网发布的信息超过5万个岗位机会，相当于给毕业生每人提供了15次就业机会。四是充分利用微博、微信群、QQ群等媒介多渠道、高效性地为院系和毕业生提供就业信息，建立了毕业班信息员的微信群，有针对性地提供适合学院和专业的就业信息，不断完善就业信息的发布方式。

三、多方联动、量身定制，建立与校内外各个部门深度合作的工作机制

一是学校充分利用利好政策和优质资源，与北京市和各区县人保局等部门进一步加强沟通，开展多形式的就业创业活动。如与北京市人保局合作举办“2014年北京市民营企业招聘主题日”活动；与北京市人才服务中心、丰台区和东城区人才服务中心合作举办双选会；与丰台区自主创业学院合作举办“首届创业实践大赛”；与首都师范大学和北京工商大学合作举办首场财经类双选会。二是以校企共建战略性合作的形式，建立校外的实践教育基地，在就业实习实践、科研创新、主题教育活动、师资共享等方面深层次合作，如邀请北京华联集团副总经理为信息学院学生举办讲座；与北京联通公司、浦发银行北京分行等单位建立在校生实习机制；与北京华联集团、居然之家有限公司合作举办模拟面试大赛等品牌学生活动。三是为院系“量身定制”就业创业指导活动，为院系的就业创业工作提供支持。如为院系针对性的提供招聘和实习信息；为院系举办模拟面试大赛、求职工作坊、就业指导课等工作提供评委、讲师和经验方面的支持；利用晚自习时间，为院系大一新生开展生涯规划和大学适应力方面的讲座等。

四、助力学生成长成才，开展多项就业创业教育与实践活动

一是为了提高就业指导的针对性和实效性，学校不断完善和创新就业指导的方式，以北京市教委的“大学生生涯规划与就业指导课程”提升项目建设为契机，继续完善就业指导课程的内容和授课方式，完善《大学生生涯规划与职业指导》、《大学生发展辅导》、《创业基础》的教学内容；“以促进学生全面发展”为目标，不断创新和丰富个性化求职辅导的内容和形式，连续五年举办小团体形式的“求职工作坊”，主题包括简历指导、面试演练、招聘会求职、求职礼仪、无领导小组面试、考研复习规划等，活动品牌效应显著，服务覆盖面成倍增长；2014 年创新性地开展了连续 18 课时的集训营求职辅导模式，主题包括“银行校招笔试集训营”“公务员结构化面试集训营”等等，学生反响极其热烈；充分挖掘校企合作空间，邀请多家企业 HR 进校为大二、大三在校生举办职场竞争力工作坊，

并直接选拔优秀学员进入企业进行暑期实习。二是以创业带动就业，开展多项创业教育与实践活动。在创新创业教育方面，学校创建了“创享课堂”，邀请创业导师专家、创业成功人士、学生创业榜样参与其中，以“创业与拓展俱乐部”学生社团为依托，组织各类创业培训及讲座、创业沙龙；在创业实践活动方面，学校与丰台区自主创业学院合办首届“丰贸杯”创业实践大赛，67 支创业团队参赛；4 支学生创业团队被评为“北京市优秀创业团队”，获得创业资助共计 50 万元；学校在 2012 年成为首批“北京地区高校创业培训服务基地”外，还成功申报了北京市教委的“北京地区示范性创业中心”，同时着手申报北京市人力资源和社会保障局“北京市创业培训定点机构”，有力地保障了我校创业工作的不断深化。

五、对就业困难群体毕业生制定相应的就业工作方案

2014 年毕业生的就业困难群体主要集中在京外生源毕业生、继续申请升学出国毕业生、求职能力欠缺毕业生、家庭经济困难毕业生。一是针对京外生源毕业生，学生处就业办制定了《促进京外生源毕业生就业的工作方案》，为毕业生家长发放《致毕业生家长的一封信》。二是针对继续申请考研和出国的毕业生，学校和各院系组织英语、数学、出国留学辅导班，提高同学们的考研和出国成功率；举办考研和出国经验分享会。三是对于求职能力欠缺的毕业生，学校和各院系采取的措施有：就业信息对口推送：通过短信平台为就业困难毕业生点对点发放符合个人求职意向的招聘信息；求职心理辅导：为就业困难学生开展求职心理团体辅导与个体咨询；个体求职情况追踪：对于有心理问题、残疾或零就业家庭等困难毕业生进行一对一情况追踪，随时掌握求职进展，即使提供针对性援助与指导。四是对于同时存在就业困难和家庭经济困难的双困生发放经济补贴。

六、不断完善“就业调研”体系建设，加强对学校人才培养和就业工作的指导与反馈力度

2014 年度学校继续编撰《毕业生就业情况分析报告》和《毕业生就业质量

与求职状况调研报告》，各包括 1 份学校总报告和 17 个院系的分报告。增加了关于 2011-2013 届我校毕业生求职行为与困惑、职业价值观的对比研究，并增加对比我校毕业生和全北京市 87 所高校平均水平的差异的研究，形成《2011-2013 首经贸与北京市高校毕业生就业状况对比分析报告》，为就业创业工作的开展提供依据，为不断提升我校人才培养质量提供反馈。

附 1：首都经济贸易大学 2014 届本科生院系、专业就业情况

（截至 2014 年 10 月 31 日）

首都经济贸易大学 2014 年度本科生就业情况				
本科生合计	毕业生人数	就业率	深造率	就业比率
	2314	98.75%	26.15%	72.60%
各院系、各专业就业情况				
院系、专业名称	毕业生人数	就业率	深造率	就业比率
城市经济与公共管理学院				
城市管理	27	96.30%	18.52%	77.78%
城市管理（区域经济管理）	27	100.00%	18.52%	81.48%
公共事业管理	24	87.50%	8.33%	79.17%
土地资源管理（房地产开发经营与	63	85.71%	17.46%	68.25%
行政管理	27	100.00%	14.81%	85.19%
行政管理（电子政务）	30	100.00%	10.00%	90.00%
合计	198	93.43%	15.15%	78.28%
工商管理学院				
电子商务	39	100.00%	17.95%	82.05%
工商管理	36	100.00%	27.78%	72.22%
工商管理（实验班）	32	100.00%	31.25%	68.75%
旅游管理	45	100.00%	15.56%	84.44%
市场营销	37	100.00%	24.32%	75.68%
物流管理	39	100.00%	5.13%	94.87%
合计	228	100.00%	19.74%	80.26%
经济学院				
国际经济与贸易	80	100.00%	23.75%	76.25%
国际经济与贸易(实验班)	38	100.00%	21.05%	78.95%
经济学	71	100.00%	33.80%	66.20%
经济学(实验班)	27	100.00%	55.56%	44.44%
贸易经济	77	100.00%	27.27%	72.73%
合计	293	100.00%	29.69%	70.31%
会计学院				
财务管理	43	100.00%	41.86%	58.14%
会计学	54	100.00%	20.37%	79.63%
会计学(国际会计)	28	100.00%	50.00%	50.00%

会计学(注册会计师专门化)	85	100.00%	27.06%	72.94%
合计	210	100.00%	31.43%	68.57%
劳动经济学院				
劳动关系	22	100.00%	22.73%	77.27%
劳动与社会保障	29	100.00%	20.69%	79.31%
人力资源管理	40	100.00%	25.00%	75.00%
人力资源管理(国际人力资源管理)	33	100.00%	15.15%	84.85%
人力资源管理(实验班)	40	100.00%	27.50%	72.50%
社会工作	20	100.00%	10.00%	90.00%
合计	184	100.00%	21.20%	78.80%
文化与传播学院				
传播学	33	100.00%	27.27%	72.73%
传播学(媒体经营与管理)	59	98.31%	11.87%	86.44%
广告学	55	100.00%	23.64%	76.36%
合计	147	99.32%	19.73%	79.59%
信息学院				
工程管理	24	100.00%	12.50%	87.50%
计算机科学与技术	43	100.00%	16.28%	83.72%
信息管理与信息系统	58	100.00%	24.14%	75.86%
合计	125	100.00%	19.20%	80.80%
安全与环境工程学院				
安全工程(注册安全工程师)	28	100.00%	14.29%	85.71%
工业工程	30	100.00%	13.33%	86.67%
环境工程	24	95.83%	16.66%	79.17%
合计	82	98.78%	14.63%	84.15%
财政税务学院				
财政学	38	97.37%	36.84%	60.53%
税务	48	97.92%	27.09%	70.83%
税务(注册税务师)	47	100.00%	36.17%	63.83%
资产评估(注册资产评估师)	42	97.62%	33.33%	64.29%
合计	175	98.29%	33.15%	65.14%
法学院				
法学	106	98.11%	19.81%	78.30%
经济法学	2	100.00%	0.00%	100.00%
合计	108	98.15%	19.45%	78.70%
金融学院				
保险	31	100.00%	25.81%	74.19%
金融工程	30	100.00%	30.00%	70.00%
金融学	71	100.00%	32.39%	67.61%
金融学(国际金融)	68	97.06%	33.82%	63.24%

合计	200	99.00%	31.50%	67.50%
统计学院				
数学与应用数学（金融数学）	29	86.21%	48.28%	37.93%
统计学	35	94.29%	37.15%	57.14%
统计学（经济分析）	57	98.25%	29.83%	68.42%
合计	121	94.21%	36.36%	57.85%
外语系				
英语（经贸英语）	88	100.00%	31.82%	68.18%
合计	88	100.00%	31.82%	68.18%
华侨学院				
工商管理(管理会计)	78	100.00%	41.03%	58.97%
信息管理与信息系统(IT 项目管理)	77	100.00%	35.06%	64.94%
合计	155	100.00%	38.06%	61.94%

附 2：首都经济贸易大学 2014 届专科生院系、专业就业情况

（截至 2014 年 10 月 31 日）

首都经济贸易大学 2014 届 专科生 就业情况				
专科生合计	毕业生人数	就业率	深造率	就业比率
	117	98.29%	10.26%	88.03%
各院系、各专业就业情况				
院系、专业名称	毕业生人数	就业率	深造率	就业比率
华侨学院（专科）				
财务管理	30	96.67%	10.00%	86.67%
国际经济与贸易	32	100.00%	15.62%	84.38%
计算机应用技术	26	96.15%	7.69%	88.46%
旅游管理	29	100.00%	6.90%	93.10%
华侨学院（专科）合计	117	98.29%	10.26%	88.03%

附 3：首都经济贸易大学 2014 届研究生院系、专业就业情况

（截至 2014 年 10 月 31 日）

首都经济贸易大学 2014 年度研究生就业情况				
研究生合计	毕业生人数	就业率	深造率	就业比率
	852	97.77%	2.23%	95.54%
各院系、各专业就业情况				
院系	毕业生人数	就业率	深造率	就业比率
城市经济与公共管理学院				
行政管理	12	91.67%	8.34%	83.33%
公共管理硕士	9	66.67%	0.00%	66.67%
区域经济学	22	95.45%	0.00%	95.45%
合计	43	88.37%	2.32%	86.05%
工商管理学院				
技术经济及管理	4	100.00%	0.00%	100.00%
旅游管理	1	100.00%	0.00%	100.00%
企业管理	54	100.00%	3.70%	96.30%
合计	59	100.00%	3.39%	96.61%
经济学院				
产业经济学(商业经济)	26	100.00%	0.00%	100.00%
国际贸易学	27	96.30%	3.71%	92.59%
国际商务	30	96.67%	3.34%	93.33%
国际商务硕士	1	0.00%	0.00%	0.00%
国民经济学	19	94.74%	5.27%	89.47%
数量经济学	10	100.00%	10.00%	90.00%
西方经济学	11	100.00%	18.18%	81.82%
政治经济学	7	100.00%	0.00%	100.00%
合计	131	96.95%	4.58%	92.37%
会计学院				
会计硕士	32	100.00%	0.00%	100.00%
会计学	64	96.88%	1.57%	95.31%
合计	96	97.92%	1.04%	96.88%
劳动经济学院				
劳动经济学	32	100.00%	3.12%	96.88%
人口、资源与环境经济学	3	100.00%	33.33%	66.67%
人口学	4	100.00%	0.00%	100.00%
社会保障	29	100.00%	3.45%	96.55%
社会工作	24	100.00%	0.00%	100.00%
社会工作硕士	1	100.00%	0.00%	100.00%
合计	93	100.00%	3.23%	96.77%

信息学院				
产业经济学(信息经济)	11	100.00%	0.00%	100.00%
管理科学与工程（管理学）	19	100.00%	0.00%	100.00%
合计	30	100.00%	0.00%	100.00%
安全与环境工程学院				
安全工程	5	100.00%	0.00%	100.00%
安全技术及工程	13	100.00%	0.00%	100.00%
管理科学与工程(工学)	4	100.00%	25.00%	75.00%
劳动卫生与环境卫生学	3	100.00%	0.00%	100.00%
合计	25	100.00%	4.00%	96.00%
财政税务学院				
财政学	21	90.48%	0.00%	90.48%
税务硕士	15	86.67%	0.00%	86.67%
资产评估硕士	15	100.00%	0.00%	100.00%
合计	51	92.16%	0.00%	92.16%
法学院				
法律硕士（法学）	10	100.00%	0.00%	100.00%
法律硕士（非法学）	11	100.00%	0.00%	100.00%
经济法学	24	95.83%	0.00%	95.83%
民商法学	21	95.24%	0.00%	95.24%
合计	66	96.97%	0.00%	96.97%
金融学院				
保险硕士	11	100.00%	0.00%	100.00%
金融硕士	21	100.00%	0.00%	100.00%
金融学	61	100.00%	3.28%	96.72%
合计	93	100.00%	2.15%	97.85%
统计学院				
统计学	22	90.91%	4.55%	86.36%
应用统计硕士	12	100.00%	16.67%	83.33%
合计	34	94.12%	8.83%	85.29%
马克思主义学院				
马克思主义基本原理	3	100.00%	0.00%	100.00%
思想政治教育	8	100.00%	0.00%	100.00%
合计	11	100.00%	0.00%	100.00%
专业硕士教育中心				
工商管理	41	100.00%	0.00%	100.00%
工商管理硕士	79	100.00%	0.00%	100.00%
合计	120	100.00%	0.00%	100.00%

